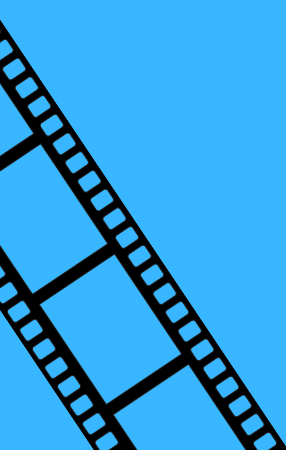


Web TV

Par Louanne FLOCH





Réaliser

un



script



REVÉLATEUR D'INGÉNIEURS
DEPUIS 60 ANS

Sommaire

Réaliser un script.....	1
Écriture du script	3
• Qu'est-ce qu'un script.....	3
• Avant d'écrire le script.....	3
1. Quel message souhaitez-vous faire passer avec l'émission ?.....	3
2. Quel est votre objectif ?.....	4
3. Quelle est votre cible ?	4
4. Quels sont les problèmes éventuels que rencontrent votre cible ?.....	4
5. Comment se sentent-ils vis à vis de ces problèmes ?.....	4
6. Quelle action votre cible doit effectuer après avoir regardé l'émission ?.....	4
• La structure du script	6
Étape 1 : Poser le contexte	7
Étape 2 : Souligner le problème	7
Étape 3 : Annoncer la solution.....	7
Étape 4 : Donner la preuve	7
Étape 5 : Finir avec un call-to-action.....	8
• Le script.....	8
1. Les éléments de base d'un script	8
- l'introduction :	8
- la présentation des invités :	8
- le contenu de l'épisode :	9
- les appels :	9
- la conclusion :	9
2. Définir les rôles	9
- Rôles pour la réalisation	9
- Rôles des intervenants.....	10
3. Le Plan de Séquences	10
4. Le scénario de présentation	11
5. Les différents types de plans.....	12



Écriture du script

Qu'est-ce qu'un script

Tout d'abord, le script d'une émission, c'est tout ce que l'on va dire, faire, durant l'émission. Pour l'écrire, vous devez trouver un thème pour l'émission, il faut savoir sur quoi va porter l'émission, de quoi on peut discuter.

Il faut bien définir et écrire le script pour qu'il n'y ait aucun problème lors du tournage de l'émission.

Avant d'écrire le script

Avant d'écrire le script, il est important de se poser des questions essentielles à la création du script.

1. Quel message souhaitez-vous faire passer avec l'émission ?

Tous les éléments et informations donnés devront servir votre message. Il est nécessaire d'avoir un seul message pour l'émission. Si vous avez plusieurs messages, les auditeurs seront perdus dans l'émission. Lorsqu'il y a plusieurs messages nous les séparons en plusieurs vidéos. Nous réaliserons une seule émission, vous devrez donc choisir un seul message / thème pour cette émission.

2. Quel est votre objectif ?

Pour réaliser l'émission, il est important d'avoir un objectif clair et un message unique. Vous devez garder votre objectif en tête tout au long de l'écriture et de la production pour s'assurer de ne pas s'en éloigner.

3. Quelle est votre cible ?

Pour que l'émission soit utile et touche les personnes qui seront sensibles au message véhiculé.

Vous devrez écrire votre script selon le public cible que vous souhaitez toucher. Plus vous connaissez votre cible, plus vous saurez comment lui parler. Quels sont ses centres d'intérêts ? Quelle est sa personnalité ? Son niveau d'expertise sur le sujet ? Attention à utiliser uniquement du vocabulaire que votre cible connaît ! Si vous souhaitez faciliter un sujet complexe pour le grand public, simplifiez vos propos, n'utilisez aucun jargon.

4. Quels sont les problèmes éventuels que rencontrent votre cible ?

Les problèmes de votre audience sont tous les obstacles qui l'empêchent d'avancer. Faites la liste des problèmes que votre cible rencontre (en rapport avec votre solution évidemment). Notez le problème le plus important pour insister dessus dans l'émission.

5. Comment se sentent-ils vis à vis de ces problèmes ?

Dans une émission, il faut ajouter de l'émotion pour marquer les esprits. Pour chaque problème rencontré, notez une émotion que peut ressentir votre cible. Vous essaieriez alors de retranscrire ces émotions dans votre script.

6. Quelle action votre cible doit effectuer après avoir regardé l'émission ?

Le call-to-action, c'est l'appel à l'action; c'est-à-dire l'action que doivent faire les spectateurs. Il doit répondre à l'objectif de votre vidéo.

Écrire le script pour l'émission

Étapes de l'écriture

Une infographie chronologique ujet avec un bref résumé.



Étape 1 : contexte

Capter l'attention de l'audience



Trouver une accroche puissante pour inciter votre audience à regarder la suite de la vidéo.



Étape 2 : problème

Souligner et mettre en lumière le fond du problème



Présentez le problème



Étape 3 : solution

Annoncer, présenter la solution au problème



Montrez que vous avez des clés pour parvenir à la solution

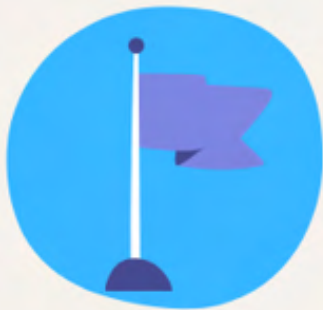


Étape 4 : preuve

Expliquer et exposer les avantages



Expliquez vos solutions et leurs avantages



Étape 5 : call-to-action

Définir son "call-to-action"



Construisez la fin de l'émission : orientez votre audience à la fin de l'émission : que peuvent-ils faire?

WebTV de l'ENIB



RÉFÉRENCES

<https://webtv.enib.fr/>

La structure du script

Comment écrire un script clair et efficace ?

Il faut savoir structurer ses idées et son message. C'est-à-dire donner la bonne information au bon moment. Pour écrire un script de vidéo explicative efficace, le script peut se diviser en 5 étapes : contexte, problème, solution, preuve, call-to-action (voir l'infographie ci-dessus).

Cette technique vous permettra de maximiser vos chances de capter l'attention de l'audience, tout au long du visionnage/de la diffusion.

Étape 1 : Poser le contexte

L'objectif au début de votre émission, c'est de capter l'attention de votre audience. Commencez par écrire votre script avec une accroche puissante pour inciter votre audience à regarder la suite du contenu. Vous pouvez par exemple démarrer par une information qui interpelle, qui choque, qui est peu connue, ou bien une question.

Vous avez 3 secondes pour capter l'attention. Allez directement dans le vif du sujet !

Étape 2 : Souligner le problème

Une fois le contexte posé, soulignez le fond du problème. Quand il s'agit d'écrire un script, pensez toujours à votre cible en vous demandant : que ressent-ils/elles ? Quels sont les obstacles rencontrés ? Quel est le problème le plus important ?

Je vous conseille de déjà lister les problèmes de votre cible, focalisez-vous sur les plus importants pour écrire un script impactant.

Étape 3 : Annoncer la solution

Il faut que vous annonciez à votre audience que vous avez les clés, des solutions à leurs problèmes. Par exemple, reprenez les cas concrets cités à l'étape 2 et expliquez comment vous y répondez.

Ne rentrez pas tout de suite dans les détails de chaque solution, le but ici est seulement de leur faire comprendre que leurs problèmes peuvent être résolus.

Étape 4 : Donner la preuve

Dans cette étape, vous devez expliquer rapidement les bénéfices et avantages de vos solutions, produits ou services.

Pour rappel, un avantage c'est ce que votre cible peut tirer de positif de votre solution. Les caractéristiques de votre produit/service peuvent être considérées comme des avantages. Les bénéfices vont créer la différence, c'est ce qui fait pencher la balance vers vous.

Quels sont vos avantages concurrentiels ? Quels sont les plus importants ? Quelle est votre plus-value ?

Étape 5 : Finir avec un call-to-action

UÀ la fin de votre émission, n'abandonnez pas les viewers qui ont regardé jusqu'au bout : orientez-les. Que voulez-vous que les gens fassent à la fin du visionnage ? Quelle action doivent-ils faire ?

Ça peut être : consulter un site internet, télécharger une application, accéder à une formation, acheter un produit, vous contacter par mail ou téléphone...

Commencez par écrire un brouillon et répondez rapidement à ces questions. Ensuite, travaillez sur la forme. Vous pouvez imaginer un personnage qui ressemble à votre cible et lui faire vivre toutes ces étapes.

Le script

Les éléments de base d'un script

Qu'il y est un ou plusieurs épisodes, il faut bien reconnaître qu'il existe la plupart du temps des dénominateurs communs :

-L'introduction :

Courte et chaleureuse, elle devra s'adresser aussi bien aux habitués qu'à l'auditeur de passage. À ce titre, pensez à bien présenter mais sans pour autant vous lancer dans un long monologue. Moins de deux minutes c'est bien, moins d'une minute c'est peut-être encore mieux.

-La présentation des invités :

Ne vous contentez pas d'une déclinaison d'identité, mais apportez du contexte afin que vos auditeurs aient bien conscience de la pertinence de la présence de vos intervenants.

-Le contenu de l'épisode :

Contrairement aux deux parties précédentes, il ne s'agira pas ici de rédiger un texte précis et détaillé, mais plutôt de coucher sur papier quelques idées fortes en guise de pense-bête.

-Les appels :

Votre émission touche à sa fin, alors profitez de ce moment pour demander à vos auditeurs de s'abonner à vos contenus (podcast, newsletter, réseaux sociaux...), de vous laisser des reviews et commentaires sur leurs plateformes favorites.

-Les appels :

Comme pour la partie précédente, ne sous-estimez pas la nécessité de consigner sur papier les éléments que vous souhaitez indiquer dans la conclusion. En fin d'enregistrement, la fatigue prend parfois le dessus et on ne sait plus trop quoi dire. Profitez de ce moment pour remercier tout le monde, mais surtout réfléchissez-y à l'avance !

Définir les rôles

Il faut bien définir les rôles de chacune des personnes qui participe à l'émission.

Rôles pour la réalisation

Équipe

réalisation :.....

Modérateur.rice.s :

Animateur.rice.s :

→ Niveau intervenant :

Régisseur (voix-off) :

Date : → Temps:

Lieu :

Matériel : 2/3 Caméras + 1 micro d'ambiance et/ou 2 micros individuels

Cette partie sera faite par la web tv et moi-même.

Rôles pour la réalisation

Chacune des personnes qui anime l'émission doit savoir qu'est-ce qu'elle doit faire, est-ce l'animateur principal (personne qui pose les questions), des intervenants (personnes qui répondent, donnent leur avis, présentent des arguments/preuves)... .

Le Plan de Séquences

Le plan de séquences indique l'ordre dans lequel se déroulent toute les phases du stream avec des précisions sur ce qu'il se passe, des précisions techniques...

Dans ce tableau de Plan de Séquences , il y a une colonne phase, temps cumulé, stream, précisions, tech et notes dans lesquels vous noterez les plans des personnes qui parle, la disposition des interlocuteurs... tout ce qui pourra permettre aux étudiants de réaliser l'émission.

Si votre émission est constituée de plusieurs parties différentes vous pouvez séparer le plan de séquences en un nombre identique de parties.

Phase	Temps	Stream	Précisions	Tech	Notes
1					
2					
3					

-Dans la colonne "Phase", il vous faut indiquer le numéro de la phase de l'émission.

-Dans la colonne "Temps", vous devez renseigner le temps que prend chaque phase.

-La colonne "Stream" contient les étapes : Ouverture du stream, Introduction du stream (vidéo), Accueil, Présentation des intervenants, sommaire de l'émission, Transition, Conclusion, Message de fin , Fin... .

-La colonne "Précisions" sert à donner des précisions sur la colonne précédente: "stream", comme : Mise en attente des viewers, Plateau en place avec animateurs et invités, Message de bienvenue, Contexte de l'émission, Introduction des premiers invités, Détail des questions, Remerciement des intervenants, Promotion des réseaux et des futures vidéos... .

--La colonne "Tech" contient les informations techniques sur le stream, elle sera remplie avec mon aide et celle de la web TV. Voici un exemple d'information technique : Micro off, Cam off, Overlay, Musique attente, Timer, Musique intro, Incrustation vidéo... . Cette colonne permettra et facilitera la réalisation de l'émission et du stream notamment.

-La colonne "Notes" sert à donner des précisions sur la colonne précédente: "Tech", Test micro, Test cam, Plan large, Zoom , Diffuser la vidéo, Affichage du schéma... . Il y a notamment le plan qui doit être réalisé, les images et / ou vidéos qui doivent être diffusés.

Le scénario de présentation

Le scénario de présentation sert à décrire les différentes phases du stream. Tout d'abord, il faut attribuer un code couleurs pour chaque personne, voici un exemple :

Exemple code de couleurs :

- Jaune, actions à mener du point de vue streaming
- Bleu , le texte des animateurs.trices
- Orange, les intervenants

Pour chaque phase, il faut détailler dans un petit tableau comme ci- dessous, les textes de chacun, les actions du stream, les questions... .

Phase 4 -Accueil

Stream : Overlay Plan sur l'animateur.trice

→ Bienvenue à vous toutes et vous tous sur la webTV ENIB. Nous sommes ravis de vous accueillir parmi nous pour cette émission matinale spéciale sur les cordées de la réussite et la question de l'orientation.

Présentation : je m'appelle prénom et nom et je suis fonction et prénom interviendra un peu plus tard dans l'émission.

->Maintenant présentons nos premiers invités, nous avons **Nom Prénom**, fonction. Pour ceux qui ne connaîtraient pas l'école, pouvez-vous nous la présenter svp ?

Les différents types de plans

Il existe un grand nombre de types de prises de vue pour faire de la vidéo. Voici quelques exemples : grand angle, moyen, gros plan...

Qu'est-ce qu'un plan ?

Un plan a pour vocation première de contextualiser l'action. Il contribue à la description d'un décor (paysage, ville, etc.) et n'est pas centré sur les éventuels personnages.

Qu'est-ce qu'un plan grand angle ?

Un plan large, aussi appelé plan long ou plan complet, est une vue grand angle d'un objet par rapport à son environnement. Les plans larges peuvent être utilisés pour donner une impression de lieu et d'espace à une scène. Vous pouvez utiliser ces plans pour :

- Établir un lieu ou présenter une nouvelle intervention ou un nouvel intervenant.
- Capturez un plan d'un grand bâtiment afin de pouvoir voir l'ensemble du bâtiment, ainsi que le terrain sur lequel il est situé.
- Prendre un plan d'une personne, de la tête aux pieds.



Qu'est-ce qu'un plan moyen ?

Un plan moyen est une vue qui se situe quelque part entre un plan large et un plan rapproché. Ce type de prise de vue donne généralement un peu plus de détails visuels à l'objet filmé. Par exemple, si vous preniez un plan moyen d'un bâtiment, il montrerait le bâtiment légèrement découpé, montrant les portes et les fenêtres. Et si vous utilisez ce même plan pour capturer une personne, il montrera la personne à partir de la taille jusqu'à environ la taille. Cet angle est souvent utilisé lorsque le talent fournit de l'information à l'écran et peut être capturé avec n'importe quel objectif

Qu'est-ce qu'un plan rapproché ou plan poitrine?

Un plan rapproché est un type de plan qui cadre étroitement une personne ou un objet. Ils sont souvent utilisés pour capturer les détails d'une scène, comme l'émotion d'un personnage, ou pour mettre en valeur une partie spécifique d'un objet.

Qu'est-ce qu'un plan à moyen terme ou plan américain ?



Un plan moyen à long terme, aussi connu sous le nom de plan américain, encadre l'ensemble du sujet à partir des genoux jusque vers le haut. En ce qui concerne la distance focale, ce plan se situe entre un plan long et un plan moyen.

Qu'est-ce qu'un gros plan ?

Un gros plan moyen cadre la tête d'un sujet et lui coupe la poitrine vers le milieu. L'accent est mis sur le sujet et ne révèle qu'une petite partie de l'environnement. Ce type de cadrage est généralement utilisé pour les entrevues dans les documentaires et les émissions de nouvelles où le sujet parle.



Qu'est-ce qu'un plan incliné ?

Un plan incliné est une technique de caméra où la caméra reste dans une position fixe, généralement sur un trépied, et tourne de haut en bas sur un plan vertical. Un plan incliné a un mouvement semblable à celui d'une personne qui lève ou abaisse la tête pour regarder vers le haut ou vers le bas.



Qu'est-ce qu'un pan shot ?

Une prise de vue panoramique est une technique de caméra où la caméra reste dans une position fixe, généralement sur un trépied, et pivote d'un côté à l'autre sur un plan horizontal. Ce type de prise de vue est idéal pour révéler un paysage ou un personnage.



Qu'est-ce qu'un plan de séquence ?

Il s'agit d'une séquence constituée d'un unique plan. Celui-ci est délivré tel qu'il a été filmé, sans montage, ni plan de coupe, ni fondu...

Attention tous les plans détaillés ci-dessus ne seront pas réalisables avec le matériel de la web TV, il vous faut choisir un plan assez simple à réaliser comme le plan large, le rapprocher ou le gros plans.

Questions plateaux 1 et 2 emission post-JPO

Plateau 1

Après accueil et présentation des intervenants (phase 1)...

Alexis Michel :

- Présentation générale (phase 2):

- Qu'est-ce qu'une école d'ingénieur ? Y a t'il un diplôme à l'issue de la formation ? CTI ?
- L'ENIB est une école d'ingénieur généraliste, qu'est-ce que cela signifie ?
- Ingénieur généraliste système, système et généraliste n'est-ce pas contradictoire ? (Tronc commun sur les premières années). D'ailleurs quelle est la part en % de la formation du tronc commun ?
- Quelle est la situation (géographique) de l'école ? (Le technopôle, ses écoles, entreprises, les accès,...)
- Depuis quand cette école existe-t-elle ? Quel réseau s'est développé ? Pourquoi s'inscrire dans la dynamique ENI, Polytech ? (Quels sont les avantages d'être dans ce groupe là ?)

- Relations entreprises (phase 4):

- Est-ce qu'un étudiant de l'ENIB sera amené à faire des stages en entreprise ? Durée totale ? Années ?
- Et l'apprentissage ?
- Est-ce qu'un étudiant peut partir à l'étranger pour son stage ou pour poursuivre ses études ? Partenariat ?
- Quels sont les débouchés possibles après l'obtention du diplôme ?
- Des partenaires entreprises ou universitaires peut-être (en France ou à l'étranger)?
- Le double-diplôme ?

Pascal Redou :

- Concours (phase 3):

- Directeur des études , quel est votre rôle ?
- Comment on entre à l'école ? Y a t'il plusieurs possibilités offertes aux candidats ?
- D'où viennent les étudiants de l'école ?
- Le concours GEIPI POLYTECH est ouvert à quel public ? Et pour l'ENIB qu'est ce que cela signifie (les attendus)?
- Combien d'élèves sont acceptés par promotion ? Pourquoi ? Cela forme combien de classes en 1ère année ?
- Où se passent les concours ou oraux ? Dans quelles écoles ?
- Comment se passe la semaine d'accueil (intégration) à l'ENIB ? Les nouveaux arrivants sont-ils bien pris en main et accompagnés ?

- Scolarité (phase 5):

- On parle de cycle préparatoire et de cycle ingénieur, qu'est-ce que cela représente et en quoi est-ce différent ?

-> On a parlé avec M.Michel du tronc commun, quelles sont les disciplines enseignées dans ce cadre ?

-> Une semaine "normale" représente combien d'heures de cours ? Comment sont évalués les étudiants (Contrôle continu / Partiels / Oraux) ?

-> Est-il possible pour un étudiant d'avoir des activités annexes ? Participation aux associations ? Faire du sport etc.

→ Après avoir passé les années de tronc commun, quelles peuvent-être les spécialisations ?

→ Sur quelles journées se déroulent les partiels ? (jeudi, samedi). Comment sont-ils étalés sur l'année ? (P2)

→ Plages horaires des cours (de 8h05 à 18h55) ? Combien dure une UC (et non plus une heure de cours) ? (1h25). Des pauses entre chaque cours ?

Delphine Toquet :

- Singularité :

→ Qu'est-ce qui différencie l'ENIB des autres écoles ? Inter Semestres, SHI, projets IHH,... Est-il possible d'approfondir ces points là qui sont tout de même des moments importants pour les potentiels ingénieurs que vous serez...

→ Pourquoi vouloir approfondir cette dimension humaine de l'ingénieur ? Est-ce la seule chose développée ?

→ Peut-être avez-vous des exemples de projets phares qui témoigneront de l'engagement des enibiens dans la société ?

→ Qu'est-ce que toutes ces notions (démarche scientifique, doute, communication, biais cognitifs,...) pourront apporter au futur ingénieur enibien dans son travail ?

Alexis Michel ou Pascal Redou - Questions diverses :

→ Combien d'étudiantes enibiennes ? Pourquoi moins de 20% ?

→ Où se situe à l'ENIB (Géographiquement) ?

→ À combien monte les frais de scolarité à l'ENIB ?

→ Comment les étudiants se logent-ils ? Y a t'il un restaurant universitaire ?

Plateau 2 (Vie étudiante)

Après accueil et présentation des étudiants* (Julie Loussaut, Lucille? Arthur ? Joannesse)
Si possible , cycles préparatoire & ingénieur et responsabilité dans les assos...

Ensemble des étudiants :

- Quel était votre cursus avant d'arriver à l'ENIB ?
- Comment avez vous connu l'ENIB ?
- Avant de venir, est-ce que vous aviez une idée de ce que vous vouliez faire après vos études ? (Métiers / Domaine etc.)
- Qu'est-ce qui vous a décidé à venir à l'ENIB ? Qu'est-ce qui vous a plu dans cette école ?
- Par quels moyens êtes-vous arrivés à l'ENIB (concours, oraux ou dossier) ? Votre adaptation n'a pas été trop dure ? Comment se sont passées vos premières semaines à l'ENIB ?

Arthur (S2P) :

- Tu fais partie de la nouvelle promotion comment s'est passé ton premier semestre à l'école ?
- Est-ce que la transition entre le lycée et l'école est difficile? Quel conseil pourrais-tu donner pour passer ce cap ?
- Comment avais tu préparé le concours d'entrée ? (voir sur le site GEIPI pour les annales)
- Es-tu logé à la résidence ? Comment cela se passe-t-il sur place (équipements, ambiance etc.) ?
- Tu as découvert les inter semestres ? peux tu nous en parler (en complément avec Lucille)
- Toi qui aime les sports nautiques, as-tu trouvé ton bonheur à Brest ? Apparemment il y a une association (EOL) qui s'occuperait des sorties au bord de mer...
- Cette rentrée chamboulée s'est-elle bien passée ? As-tu pu discuter des rentrées précédentes avec les promotions d'au-dessus ? Penses-tu que les prochains étudiants pourront profiter au maximum des activités et journées proposées ?
- Etant fan de sport, comment un lycéen peut-il s'y retrouver ? Ya-t-il une association (BDS) ? Quels sont les sports possibles et quelles modalités (entraînements, compétitions) (à compléter avec Joannesse)

Lucille (S6O):

- Tu n'as pas fait le cycle préparatoire, tu es arrivé directement en 3ème année après une prépa, est-ce que l'école propose un cursus particulier pour les étudiants ayant ton profil?
- > Et comment cela se passe ? Y a t'il eu un rattrapage spécifique dans certaines matières et d'autres non ?
- > As tu envisagé de t'engager dans des actions extra-scolaires (participer à des assos par exemple) ?
- > L'ambiance à l'école, dans ta promo ?
- > Tu as découvert les inter semestres ? peux tu nous en parler (en complément avec Arthur)

→ Est-ce que tu peux nous donner le plus gros changement qui s'est passé entre la prépa et l'ENIB (niveau vie étudiante) ? J'imagine que tu as plus de temps pour te consacrer à des activités annexes maintenant...

Julie (S5P):

- Peux-tu nous parler du BDE et de son fonctionnement ? A quoi sert-il ? Qu'est-ce qu'il organise ? Qu'est-ce qu'il gère dans l'école ?
- Tu es rentré à l'ENIB après ton BAC et tu es aujourd'hui en cycle ingénieur - Comment as-tu vécu tes premières années (pour compléter la réponse d'Arthur à la première question)?
- Moins de 20% de filles à l'école (plus généralement dans les écoles d'ingénieurs hors agro), est-ce que la formation t'a semblé si peu accessible en tant que filles ?
- En dehors des cours, participes-tu à des actions/Associations en lien avec l'ENIB ? Si oui est-il facile de concilier les deux ? Estimes-tu que cela t'a apporté quelque chose ?
- Quelles relations as-tu pu avoir avec les promos d'au-dessus et d'en-dessous ? Est-ce que tu peux nous parler du système de parrains/marraines (fillots/filleules) (à compléter avec Joannesse) ?

Joannesse (S6P):

- Joannesse, tu viens de Guadeloupe, tu n'étais jamais venu en Bretagne, comment s'est passé ton arrivée ? en particulier avec les "anciens" (étudiants de 3A et 4A) ?
- J'ai cru comprendre qu'il y a des parrains, quel est leur rôle ? Et toi maintenant es-tu parrain ? Est-ce qu'il y a du tutorat à l'école ? Comment est-ce organisé ?
- Tu es un passionné de musique, tu as pu concilier ta passion avec les matières enseignées à l'école ? As-tu monté un groupe ? BDA ?
- Peux-tu nous parler du projet d'engagements ?
- Etant fan de sport, comment un lycéen peut-il s'y retrouver ? Y a-t-il une association (BDS) ? Quels sont les sports possibles et quelles modalités (entraînements, compétitions) (à compléter avec Joannesse)
- Quelles relations as-tu pu avoir avec les promos d'au-dessus et d'en-dessous ? Est-ce que tu peux nous parler du système de parrains/marraines (fillots/filleules) (à compléter avec Joannesse) ?
- Projets d'engagement = projets IHH ?
- Y a-t-il un lien évident entre certaines activités qu'on peut faire à l'école et les cours que tu suis ? (ex : musique et signal, BDI et CAO,...)

Script Émission post-JPO du 20/02

Équipe réalisation : Théophile Roos+ Arthur Courbier

Modérateur.rice.s : Lukas Bonatre, Lucas Plesse, Fabien Chable

Animateur.rice.s : Jocelyn Bonnerave

→ Niveau intervenant on est pas sûr du nombre possible mais pour la 1ère partie, on aura au moins Alexis Michel, Pascal Redou et Delphine Toquet (peut-être des étudiants...). Pour la 2ème partie on aura que des étudiants pour parler de la vie étudiante

Régisseur (voix-off) : Erwan Huyghe

Date : Samedi 20 février → 2 parties d'environ 30 min chacune

Lieu : Salle du conseil / Amphi / Hall

Matériel : 2/3 Caméras + 1 micro d'ambiance et/ou 2 micros individuels

Plan de Séquences :

1ère partie d'émission

Phase	Temps	Stream	Précisions	Tech	Notes
1	3/5'	Ouverture du stream	Mise en attente des viewers	Micro off + cam off Overlay et musique attente + timer	Test micro Test cam
2	30s/1'	Introduction du stream (vidéo)	Plateau en place avec animateurs et invités	Micro off + cam off Overlay de vidéo intro + musique intro	
3	1/2'	Accueil	Message de bienvenue, contexte des 2 émissions, introduction des premiers invités et première(s) question(s)	Micro on + cam on Overlay plateau et/ou animateur	Plan large puis zoom sur chacun
4	~5'	Présentation de l'école et sommaire de la 1ère émission	Qu'est-ce qu'une école d'ingénieur, Infos générales sur l'ENIB, école généraliste, cursus, situation, état d'esprit puis introduire dans l'ordre la scolarité, les concours, la singularité de l'école et la vie étudiante	Micro on + cam on Overlay plateau et/ou invité/animateur	Possibilité de diffuser la vidéo drone ou d'autres vidéos d'ensemble
5	10/15s	Transition sur les	L'animateur pose sa/ses	Micro on + cam on	

		concours	question(s) pour enchaîner	Overlay animateur	
6		Présentation des concours, des entretiens (questions/réponses)	Etre pris à l'école, par quels moyens, les chemins empruntés par les étudiants (témoignage), les différents concours	Micro on + cam on Overlays plateau et/ou invité/animateur	vidéos témoignage étudiant déjà monté ? ou alors étudiant sur le plateau
7	10/15s	Transition sur les stages et l'international	L'animateur pose sa/ses question(s) pour enchaîner	Micro on + cam on Overlay animateur	
8	~5/10'	Présentation succincte des stages et de la mobilité	Les différents stages, la durée, les années, le séjour à l'international, les partenaires, utilité,...	Micro on + cam on Overlays plateau et/ou invité/animateur	
9	10/15s	Transition sur la scolarité	L'animateur pose sa/ses question(s) pour enchaîner	Micro on + cam on Overlay animateur	
10	~5'	Présentation de la scolarité (jeu de questions/réponses)	Concentration sur les 1A, et 3S (nouveaux entrants), parler du déroulé semestriel, l'adaptation à avoir, l'évolution de l'étudiant au fil des 5/3 ans	Micro on + cam on Overlays plateau et/ou invité/animateur	Affichage du schéma d'évolution au sein de l'ENIB
11	1/2'	Transition sur la singularité de l'ENIB	L'animateur pose sa/ses question(s) pour enchaîner	Micro on + cam on Overlay animateur	
12	~5'	Présentation de la singularité de l'école (toujours questions/réponses)	Les activités proposées, le déroulement d'un inter semestre, l'aspect social et humain de l'ingénieur	Micro on + cam on Overlays plateau et/ou invité/animateur	diapo photo, edt d'un intersemestre ?
13	30s	Conclusion première partie d'émission	Rappel de ce qui a été dit, ouverture sur la 2ème partie et remerciement des premiers invités	Micro on + cam on (intro animateur) puis off Overlay animateur	

Une transition vidéo (Vidéo transition de 6min déjà utilisée au mois de juin 2020...) fera la jonction entre les 2 parties + changement d'intervenants

2ème partie d'émission

Phase	Temps	Stream	Précisions	Tech	Notes
14	30s	Reprise du live et introduction 2ème partie	Bienvenue pour ceux qui n'étaient pas là, rappel du début d'émission et du contexte, promotion de la webTV et présentation des invités et de ce qui va suivre	Micro on + cam on Overlay plateau et/ou animateur	Plan large puis zoom sur chacun
15	10/15s	Transition sur la vie	L'animateur pose sa/ses	Micro on + cam on	vidéo WAF

		étudiante et présentation des invités	question(s) pour enchaîner	(intro animateur) puis off Overlay animateur	
16	~10'	Grande discussion sur la vie étudiante (partie assez libre)	Ambiance, associations, activités annexes, tutorat, solidarité, nombreux évènements, BDE, organisation, temps libre, lien avec les cours,...	Micro on + cam on Overlays plateau et/ou invité/animateur	de nombreuses vidéos sur ce thème là sont à disposition
17	1/2'	Message de fin	remerciement des intervenants, promotion des réseaux et des futures vidéos	Overlay animateur + incrustation vidéo	
18		Fin		Micro off + cam off Overlay de fin	

Scénario présentation

Codes de couleurs :

- Orange , actions à mener du point de vue streaming

-Vert/Bleu , le texte des animateurs.trices

-Rouge, les intervenants

1ère partie d'émission

Phase 3 – Accueil
Stream : Overlay Plan sur l'animateur.trice
→ Bienvenue à vous toutes et vous tous sur la webTV ENIB. Nous sommes ravis de vous accueillir parmi nous pour cette émission matinale spéciale JPO. Je rappelle qu'il y aura une seconde partie d'émission sur la JPO dans l'après-midi
Présentation : je m'appelle <i>prénom & nom</i> et je suis <i>fonction et mon collègue prénom</i> interviendra un peu plus tard dans l'émission
→ Dans notre optique d'ouvrir davantage l'école au public, nous avons voulu permettre à ceux qui ne pouvaient pas venir en présentiel de découvrir l'ENIB via un stream. D'ailleurs nous diffusons en même temps sur deux plateformes de streaming – twitch et youtube live. Les 2 parties d'émission JPO seront enregistrées et donc disponibles en VOD.

-Stream : Overlay avec les liens vers les deux plateformes et sur le site web de l'école
→ Nous sommes bien entendu présents sur les réseaux sociaux et vous pouvez vous y abonner pour être informé sur les dates et les thèmes des prochaines émissions.
-Stream : Overlay avec les liens des comptes réseaux sociaux
Animateur = Jocelyn Bonnerave sur tout le live

Phase 4 - Présentation générale
-Stream : Overlay de transition (vidéo / son / texte?) → sorte de petit jingle
Présentation succincte émission et présentation des invités :
->Pour cette émission spéciale JPO, ce matin nous allons nous concentrer sur la vie enibienne, je laisserai Mr le Directeur introduire plus en détails l'émission... Tandis que cette après-midi on parlera plus de l'expérience professionnelle qu'on peut y trouver. La JPO est aussi un moyen pour nous de planter les bases des prochaines émissions.
->Maintenant présentons nos premiers invités, nous avons Pascal Redou , directeur de la scolarité, Delphine Toquet , professeure de Sciences Humaines dans l'école, et enfin notre Directeur d'école, Alexis Michel . Pour ceux qui ne connaîtraient pas l'école, pouvez-vous nous la présenter svp ?
Alexis Michel : (texte qu'il fera lui même mais avec une durée précise)
Présentation générale de l'école → Qu'est-ce qu'une école d'ingé ?, Infos générales sur l'ENIB, école généraliste, combien de membres, cursus, situation, état d'esprit, histoire, emplacement,... Sommaire de sa part dans sa présentation → dans l'ordre la scolarité, les concours, la singularité de l'école et la vie étudiante

Phase 5 - Transition sur les concours et la rentrée
->Merci pour ces éclaircissements, on passe maintenant aux concours, oraux qu'on pu passer les étudiants dans l'école. On va aussi pouvoir voir la transition entre le lycée et le supérieur, comment se passe l'adaptation des nouveaux entrants. On va se tourner cette fois-ci vers Mr Redou, directeur des études...
Stream : Overlay de transition (vidéo / son / texte?)

Phase 6 - Concours, entretiens, adaptation (questions/réponses)
Stream : Affichage d'image de concours ENI
Premièrement est-ce que vous pouvez nous donner le rôle d'un directeur des études. Des concours ou un oral sont possibles, comment cela se passe ?

Redou : Explications des modalités et rassurer les nouveaux entrants sur la rentrée et leur adaptation

Phase 7 - Transition sur les stages et l'international

->Merci pour vos explications, on va parler maintenant de l'aspect professionnel et ouverture qu'on peut retrouver à l'ENIB. On repasse donc la main à Mr le Directeur.

-Stream : **Overlay de transition + possibilité de passer les photos du concours**

Phase 8 - Stages et mobilité

Alors Mr le Directeur, que peut-on attendre des stages en venant ici ? Au nombre de combien ? Quand et sur quelle durée ?

Alexis Michel : Présentation des stages, de leur continuité, des partenaires entreprises, des débouchés ensuite,...

Concernant la mobilité obligatoire à l'étranger, comment ça se passe ?

Alexis Michel : Discussion sur l'international, les partenaires universitaires, le double-diplôme,...

Phase 9 - Transition

-Stream : **Overlay de transition (vidéo / son / texte?) → même jingle**

->Merci beaucoup pour toutes ces informations Mr le Directeur, maintenant nous allons passer à la scolarité et qui dit scolarité dit Mr Redou.

Phase 10 - Scolarité (questions/réponses)

Redou : Présentation de son rôle au sein de l'ENIB, présenter le rôle et l'encadrement des responsables de semestre

Et donc comment se passe un scolarité lambda à l'ENIB ? Vous pouvez notamment parler des 1ères et 3èmes années qui nous regardent en ce moment.

Pascal Redou : ->Paragraphe sur les 1A + Paragraphe sur les 3S

Quand on parle de scolarité, on pense aussi à l'emploi du temps, que peut-on dire dessus ?

Stream : **Affichage d'un edt type**

Redou : Explique par-dessus le déroulé d'un jour, d'une semaine, d'un semestre et parle aussi du temps libre que peut avoir un étudiant à l'ENIB

Quand est-t-il de l'évolution d'un enibien tout au long de ses études ?

Stream : **Incrustation schéma évolution de l'enibien sur 5 ans → programme pédagogique**

Redou : S'appuyer sur le schéma et retracer le parcours d'un diplômé ENIB, présentation des cycles préparatoire et ingénieur

Phase 11 - Transition

->Merci encore une fois pour vos explications, on va maintenant parler de la singularité de l'ENIB et en attendant on vous passe une petite vidéo qui devrait vous intriguer.

-Stream : **Vidéo de transition sur l'intersemestre et IHH ou Diapo photos**

Phase 12 - Singularité de l'ENIB

Alors Mme Toquet qu'est-ce qui fait la particularité de l'ENIB ? Pourquoi cela rend-elle l'école encore plus attractive ?

Delphine Toquet : Présentation des inter-semestres et de l'IHH notamment → comment ça se passe, les périodes, les avantages que ça peut donner, les nombreux intervenants, son cours de SHI en guise de prémices,...

Stream : **Possibilité d'afficher un edt (à retravailler) d'inter-semestre**

Qu'est-ce que cela apporte à un futur ingénieur ?

Toquet : Argumentation sur les bénéfices de ces activités mises en place, la polyvalence

Phase 13 - Conclusion 1ère partie

→Merci de suivre l'émission jusqu'ici, je rappelle que dans cette première partie d'émission on a abordé de nombreux thèmes et entre autres la qu'est-ce qu'une école d'ingénieur ainsi que sa scolarité. On va maintenant faire une pause de 5 min avant de revenir avec une 2ème partie qui se concentrera sur la vie étudiante, primordiale en dehors des cours.

Stream : **Overlay avec les liens des comptes réseaux sociaux et le site web**

→ N'oubliez pas de suivre nos réseaux sociaux et de partager le live autour de vous pour les personnes qui seraient intéressées. On revient donc dans une poignée de minutes, à tout de suite

Stream : **Démarrage de la vidéo mi-live**

2ème partie de l'émission

Phase 14 – Reprise du live et introduction 2ème partie

Stream : Overlay Plan sur l'animateur

→ Bienvenue à celles et ceux qui viennent de nous rejoindre, je suis Jocelyn Bonnerave, animateur de cette émission et on se retrouve maintenant pour la 2ème partie de l'émission qui va se focaliser sur la vie étudiante que vous pourrez retrouver à l'ENIB.

D'ailleurs vous pouvez nous retrouver sur deux plateformes de streaming – twitch et youtube live.

-Stream : Overlay avec les liens vers les deux plateformes et sur le site web de l'école

→ Pensez bien à nos réseaux sociaux et vous pouvez vous y abonner pour être informé sur les dates et les thèmes des prochaines émissions.

-Stream : Overlay avec les liens des comptes réseaux sociaux

Pour discuter de la vie étudiante on a donc invité des étudiants et seulement des étudiants sur le plateau. Est-ce que vous pouvez vous présenter ?

Phase 12 - Vie étudiante (Que des étudiants sur le plateau)

Animateur = Toujours Jocelyn Bonnerave

Présentation des étudiants, leur cursus, d'où ils viennent,...

Julie/Lucille/Arthur/Joannesse:

Présentation des différentes associations, BDE, BDS, et les différents pôles artistiques et techniques qu'on peut y trouver

Discussion sur le tutorat, des événements mis en place qui font changer d'air les étudiants, sur l'implication dans la vie étudiante

Stream : De nombreuses photos et vidéos sont à disposition pour illustrer cette thématique, ne pas hésiter à incruster des médias

ICI, le principe est d'avoir un échange entre les intervenants sur le plateau, un peu d'improvisation est possible et surtout la prise en compte des questions des viewers est primordiale

Phase 21 - Message de fin

→ Merci à toutes et à tous d'avoir assisté à cette émission partie 2 de la JPO, merci aux intervenants et merci à l'équipe de réalisation qui a œuvré dans l'ombre. On espère que ce live vous a plu et on vous rappelle que vous pouvez nous suivre sur les réseaux sociaux et sur le site web de l'ENIB.

Stream : [Overlay avec les liens des comptes réseaux sociaux et le site web](#)

→ N'oubliez pas qu'on revient dans les semaines qui viennent avec de nombreuses autres vidéos et émissions pour vous en apprendre toujours plus sur l'ENIB et peut-être votre future école

→ Bonne soirée et à bientôt.

→ Ce live vous a été présenté par l'ENIB, révélatrice d'ingénieur depuis 1961 (voix modifiée)